

Rhaglen Gyflawn

CABINET

CYNGOR GWYNEDD

WEDI EI AILDREFNU O 25 MEDI 2018

DYDDIAD	Dydd Mawrth, 2ail Hydref, 2018
AMSER	1.00 y.h.
LLEOLIAD	Siambr Hywel Dda, Swyddfa'r Cyngor, Caernarfon LL55 1SH
PWYNT CYSWLLT	Annes Siôn 01286 679490 cabinet@gwynedd.llyw.cymru

AELODAU CABINET CYNGOR GWYNEDD

Aelodau	
Dyfrig L. Siencyn	Arweinydd
Dafydd Meurig	Dirprwy Arweinydd, Aelod Cabinet Amgylchedd
Craig ab Iago	Aelod Cabinet Tai, Hamdden a Diwylliant
Gareth Wyn Griffith	Aelod Cabinet Priffyrdd a Bwrdeistrefol
Nia Wyn Jeffreys	Aelod Cabinet dros Gefnogaeth Gorfforaethol
Peredur Jenkins	Aelod Cabinet Cyllid
Dilwyn Morgan	Aelod Cabinet Plant a Phobl Ifanc
W. Gareth Roberts	Aelod Cabinet Oedolion, Iechyd a Llesiant
Gareth Thomas	Aelod Cabinet Addysg
Ioan Thomas	Aelod Cabinet Datblygu'r Economi

RHAGLEN

	Eitem	Cyflwynir gan	Swyddog	Tud.
1	YMDDIHEURIADAU			
2	DATGAN BUDDIANT PERSONOL			
3	MATERION BRYD			
4	MATERION YN CODI O DROSOLWG A CHRAFFU			
5	ADRODDIAD PERFFORMIAD AELOD CABINET DROS OEDOLION, IECHYD A LLES	Cyng / Cllr. W Gareth Roberts	Morwena Edwards	4 - 13
6	ADRODDIAD PERFFORMIAD AELOD CABINET DROS BLANT A CHEFNOGI TEULUOEDD	Cyng / Cllr. Dilwyn Morgan	Morwena Edwards	14 - 22

Eitem 5

CABINET CYNGOR GWYNEDD

Adroddiad i'r Cabinet

Dyddiad y cyfarfod:	25 Medi, 2018
Aelod Cabinet:	Y Cyngorydd Gareth Roberts
Swyddog Cyswllt:	Morwena Edwards, Cyfarwyddwr Corfforaethol
Rhif Ffôn Cyswllt:	01286 679 468
Teitl yr Eitem:	Adroddiad Perfformiad Oedolion, Iechyd a Llesiant

1. CYFLWYNIAD

- 1.1 Pwrpas yr adroddiad yma yw diweddarau fy nghyd aelodau ar yr hyn sydd wedi digwydd yn y meysydd yr wyf yn gyfrifol amdanynt fel Aelod Cabinet Oedolion, Iechyd a Llesiant. Bydd hyn yn cynnwys amlinellu'r hyn sydd wedi digwydd yn erbyn addewidion y Cynllun Strategol; lle mae'r mesurau perfformiad arni; a'r diweddaraf o ran cynlluniau arbedion a thoriadau.
- 1.2 Byddwn yn eich atgoffa fod yr holl faterion eisoes wedi bod yn destun trafodaeth ac wedi eu craffu mewn cyfarfodydd o'r Tîm Rheoli Adrannol.
- 1.3 Ar y cyfan rwy'n gyfforddus gyda pherfformiad yr Adran Oedolion Iechyd a Llesiant, o'm rhan y gwasanaethau sydd o dan fy nghyfrifoldeb i

Cyswllt:

01286 679868

01286 679490



2. Y PENDERFYNIAD A GEISIR

2.1 Derbyn a nodi'r wybodaeth yn yr adroddiad

3. Y RHESWM DROS YR ANGEN AM BENDERFYNIAD

3.1 Er mwyn sicrhau rheoli perfformiad effeithiol.

4. GWERTHUSIAD O BERFFORMIAD YR ADRAN

4.1 Rydym ar siwrne heriol ac uchelgeisiol ond mae llwyddiannau'r blynyddoedd diweddar yn dangos y gallu sydd gennym i ddatblygu gwasanaethau iechyd a gofal sy'n addas i'r dyfodol. Erbyn hyn mae 'wnaethom yr hyn sy'n bwysig' yn neges sy'n gyrru trwy'r gwasanaethau'r Adran i gyd.

4.2 Gwelwn fod y mesurydd 'Beth Sy'n Bwysig' yn perfformio'n dda ond gan fod y mesurau hyn yn newydd, nid yw'n hawdd cymharu perfformiad gyda'r blynyddoedd a fu. Serch hynny, rydym wedi bod yn canolbwyntio ar ddeall rhesymau sydd wedi'n rhwystro ni rhag cyflawni'r hyn oedd yn bwysig i unigolion, gan geisio dileu'r rhwystrau hyn ble bo modd. Rwyf yn gweld newid amlwg yn yr awydd a'r brwdfrydedd o fewn timau a gan reolwyr i ddileu'r rhwystrau yma sy'n ein hatal rhag cyflawni'r hyn sy'n bwysig i bobl. Drwy wneud hyn rydym yn edrych ar berfformiad drwy lygaid pobl.

5. BLAENORIAETHAU'R ADRAN

5.1 Bydd yr Aelodau yn ymwybodol bod y Cyngor wedi blaenoriaethu cynlluniau gwella o fewn Cynllun y Cyngor. Mae'r Adran Oedolion Iechyd a Llesiant yn arwain ar 3 prosiect sef :-

- Ail Ddylunio Gwasanaethau Gofal
- Gwydnwch Cymunedol
- Recriwtio i'r Maes Gofal

5.2 Bydd cynlluniau gweithredu manwl yn cael eu paratoi dros y misoedd nesaf a byddaf mewn sefyllfa i'ch hysbysu o gerrig y prosiectau yn fy adroddiad nesaf.

5.3 Pwrpas y Prosiect **Ail Ddylunio Gwasanaethau Gofal** yw sicrhau ein bod yn gweithio mewn ffordd sy'n canolbwyntio ar yr hyn sy'n bwysig i bobl sy'n derbyn gwasanaethau iechyd a gofal drwy dreialu ffyrdd newydd ac arloesol o weithio.

5.4 Byddwch yn ymwybodol bod y 5 Tîm Ardal wedi eu sefydlu ac erbyn hyn mae'r Adran yn adrodd bod y Timau yn profi sefydlogrwydd ac wedi cychwyn adnabod blaenoriaethau penodol o fewn pob ardal. Mae'r timau yma yn defnyddio'r mesurydd 'A wnaethom Beth sy'n bwysig' wrth ymweld ag unigolion am y tro cyntaf ac yna trwy gydol eu siwrne drwy'r system gofal ac iechyd. Er bod y mesurydd yma yn adrodd bod **100% o bobl yn adrodd ein bod yn cyflawni'r hyn sydd yn bwysig iddynt**, mae angen bod yn wiliadwrus yma gan mai datblygol yw'r mesurydd ac mae'r rheolwyr am wneud gwaith pellach arno. Nid yw'r data sydd yn cael ei gasglu eto yn gyflawn, na chwaith yn adlewyrchu y rhwystrau sydd yn cael eu gweld. Mae grŵp tasg wedi ei sefydlu i wneud y gwaith o sicrhau bod

y data yn fwy cyflawn ac ein bod yn adrodd yn gywir, byddaf yn adolygu'r mesurydd gyda'r adran yn gyson.

- 5.5 Wrth gwrs y wybodaeth tu cefn i'r mesurydd sydd bwysicaf ac mae'r Adran yn mynd ati i gasglu'r storïau lle nad ydym wedi bod yn llwyddiannus wrth gyflawni 'beth sydd yn bwysig'.
- 5.6 Y rhwystrau mwyaf sydd yn cael eu hadrodd i'r Timau Ardal yw'r diffyg darpariaeth i gyflawni'r hyn sydd yn bwysig i'r rhai sydd â chyflyrau dwys iawn. Mae rôl y cysylltwyr cymunedol yn greiddiol i hyn ac yn adnodd hynod bwysig i'r fîm i adnabod beth sydd ar gael o fewn cymunedau. Hyderaf bydd y rhwystr yma yn dod yn llai amlwg wrth i'r timau ddatblygu ymhellach eu dealltwriaeth o beth sydd ar gael o fewn cymunedau ac wrth i'r rolau arbenigol megis y cysylltwyr cymunedol ddatblygu.
- 5.7 Mae'r hyn y gallwn gyflawni o fewn sgôp y prosiect yma yn gyfyng iawn heb y cydweithio angenrheidiol sydd angen digwydd gyda'r Bwrdd lechyd. Ar lawr daer mae'r Timau Ardal Pobl Hyn a'r Gwasanaeth Anableddau Dysgu yn adrodd cydweithio agos iawn gydag lechyd sydd yn galonogol iawn. Mae dyfodiad y Grŵp Integredig Gofal ac lechyd y Gorllewin sydd newydd ei sefydlu dan drefniadau llywodraethu'r Bwrdd Gwasanaethau Cyhoeddus yn gam mawr ymlaen ac yn gyfle i ni adeiladu ar y berthynas ar bob lefel ond hefyd yn gyfle i adnabod a datrys rhwystrau ar y cyd. Ymddengys bod peth rhwystredigaeth yn cael ei brofi ar allu rhai rheolwyr i wneud penderfyniadau, heb gael caniatâd lefel uwch o fewn eu sefydliad a bydd hyn cael ei drafod yn fuan efo'r Cyfarwyddwr Ardal i geisio deall sut gallwn wella a'r allu staff i symud materion yn eu blaen yn rhwydd.
- 5.8 Mae'r gwasanaeth Anableddau Dysgu yn parhau gyda'u rhaglen moderneiddio. Prif weledigaeth y gwasanaeth yw creu cyfleoedd i bobl anabl i fyw bywyd llawn ac yn mwynhau cyfleoedd a pherthnasau o fewn eu cymunedau. Mae'r gwasanaeth wedi bod yn llwyddiannus i ddenu buddsoddiad gan Lywodraeth Cymru i ddatblygu 3 Hwb ychwanegol sydd yn cynnig cyfleoedd a gweithgareddau i'n defnyddwyr.
- 5.9 Er mai Cyngor Gwynedd sydd yn arwain ac yn gatalydd i'r hybiau gychwyn, mae'r Adran yn awyddus bod ein partneriaid cymunedol a'r drydedd sector yn datblygu'r hybiau a chymryd perchnogaeth o drefnu beth sydd yn digwydd o fewn eu cymunedau eu hunain.
- 5.10 Mae'r Gwasanaeth Anableddau Dysgu yn parhau i fesur **'Beth sy'n bwysig' gyda pherfformiad y flwyddyn yn 98%**. Mae'r gwasanaeth wedi bod yn gweithio ar addasu'r mesurydd yma er mwyn sicrhau ein bod yn adrodd yn gyflawn. Rydym nawr yn adolygu deilliannau yn well ac yn canolbwyntio ar adnabod y stori tu ôl i'r hyn sydd yn bwysig i unigolion.
- 5.11 Pwrpas y prosiect **Gwydnwch Cymunedol** yma adeiladu ar y cryfderau sydd o fewn ein cymunedau a cheisio cyd-gynhyrchu ystod lawn o gefnogaeth ataliol er mwyn ei gwneud hi'n haws i bobl barhau i fyw yn annibynnol yn eu cymunedau.
- 5.12 Mae'r newid diwylliant sydd ei angen i sicrhau ein bod yn canolbwyntio ein hymdrechion ar ymyraethau ataliol sydd yn bodoli o fewn ein cymunedau yn un o'r heriau mwyaf sydd ynghlwm a'r prosiect yma ac mae rôl y gwasanaeth Gwybodaeth, Cyngor a Chefnogaeth yn hanfodol i symud a herio'r diwylliant yn ei flaen. Un o heriau mwyaf y gwasanaeth yw sicrhau bod Gwybodaeth, Cyngor a Chefnogaeth yn rhan o waith dydd i ddydd y Timau ac nid yn wasanaeth sydd yn cael ei roi yn unig wrth y 'ddrwffrwynt'.

- 5.13 Prif rwystrau i alluogi hyn yw capasiti o fewn ein timau, ein dealltwriaeth o beth sydd ar gael o fewn ein cymunedau ac wrth gwrs y ffordd yr ydym ni ein hunain yn gweithredu. Yn amlwg mae cyd-berthnasedd amlwg llwyddiant y prosiect yma a llwyddiant phrosiectau eraill yr Adran, ac er mai'r Adran Oedolion lechyd a Llesiant sydd yn arwain ar y prosiect yma mae cyfaniad holl adrannau'r cyngor, ein partneriaid a'r trydydd sector yn chwarae rôl greiddiol. Mae sgysiau cychwynnol wedi digwydd i gael cydberchnogaeth i symud y prosiect yma yn ei flaen.
- 5.14 Rwyf am drafod y mesurydd **Cyfradd oedi wrth drosglwyddo gofal am resymau gofal cymdeithaso fesul 1,000 o'r boblogaeth sy'n 75+ oes (PMA/19)** yn gyd-destun y prosiect yma.

FinanciaIYr	QtrFinYr	SCA001_YM	SCA001_Gwynedd	SCA001_Conwy	SCA001_Dinbych	SCA001_Fflint	SCA001_Wrexham	SCA001_Wales	SCA001_BCUHB
2017-2018	Qtr4 2017-2018	1.99	1.03		0.20	0.47	1.64	1.02	0.79
	Qtr3 2017-2018	1.72	1.35	0.14		0.55	0.27	0.97	0.61
	Qtr2 2017-2018	1.59	1.90	0.14	0.20	0.32	0.73	0.86	0.76
	Qtr1 2017-2018	1.33	0.71	0.07	0.10	0.63	0.73	0.78	0.54
	Total	6.63	4.99	0.34	0.50	1.97	3.36	3.62	2.70
2018-2019	Qtr1 2018-2019	2.39	1.74	0.14	0.20	0.71	2.45	1.17	1.17
	Qtr2 2018-2019	1.06	0.87	0.07	0.10	0.24	0.55	0.41	0.44
	Total	3.45	2.62	0.20	0.30	0.95	3.00	1.58	1.61
Total		10.08	7.61	0.54	0.80	2.92	6.36	5.20	4.31

Data wedi ei dynnu allan o [Stats Wales](#) - Medi 2018

- 5.15 Fe welwch fod y perfformiad wedi dirywio er bod dal peth gwaith angen digwydd i sicrhau bod y data cefndirol i'r mesurydd yn gywir. Serch hyn, rhan o'r prosiect yma (Gwydnwch Cymunedol) yw sicrhau bod yna ddigon o wasanaethau ataliol ar gael o fewn ein cymunedau i geisio atal pobl, fel enghraifft rhag mynd i'r ysbytai yn y lle cyntaf. Er nad ydym eisiau gweld perfformiad yn erbyn y mesur yn dirywio mae'n rhaid i ni fod yn ofalus symud i ffwrdd oddi wrth cyflawni yr hyn sy'n bwysig i'r unigolyn, drwy ein bod yn cael ein gyrru i gyflawni yn erbyn y mesurydd hwn ar ben ei hyn. Atal pobl rhag mynd i ysbyty yn y lle cyntaf lle mae posib dylai fod ein nod, a chynnal pobl o fewn ein cymunedau a chreu cymunedau gwydn. Wrth gwrs mae hyn yn rhan o'r newid diwylliant enfawr sydd ei angen ac sydd ar waith.
- 5.16 Mae gwaith yn digwydd yn ogystal i wella profiad pobl wrth drosglwyddo o'r ysbytai yn ôl i'r gymuned. Ein gweledigaeth i'r dyfodol yw cryfhau ein timau cymunedol er mwyn gwella ein gallu i ymateb a rhoi cefnogaeth wrth i bobl drosglwyddo o'r ysbyty i'r gymuned.
- 5.17 Pwrpas y prosiect **Y Gweithlu a Recriwtio o fewn y Maes Gofal** yma yw sicrhau ein bod yn wir ddeall y broblem recriwtio i'r maes gofal yng Ngwynedd.
- 5.18 Mae llawer yn digwydd o fewn y prosiect gydag amryw o gynlluniau yn ceisio mynd i'r afael o wahanol agweddau i geisio deall y broblem yn well. Byddwch yn ymwybodol o'r prosiect Gofal cartref sydd wedi bod yn weithredol ym Methesda sydd yn ceisio mynd i'r afael o'r broblem o fewn y maes gofal cartref.
- 5.19 Mae darn o waith hefyd wedi ei gomisiynu i wella ein dealltwriaeth ac adnabod prif negeseuon o ran y maes pobl hyn ac mae sesiwn yn mis Medi wedi ei drefnu i wella dealltwriaeth aelodau o'r her recriwtio sy'n bodoli yn ogystal a cheisio canfod eu sylwadau a barn ar gyfleon ar gyfer y dyfodol.
- 5.20 Mae'r Timau Ardal yn ogystal yn cynnal ymarferiad ar y cyd gyda'n partneriaid i gasglu gwybodaeth am achosion mewn un ardal benodol. Bydd y fim yn craffu achosion yn fanwl er mwyn dod i ddeall yn well beth yw'r angen o fewn un ardal fechan. Bydd posib yna dod i gasglu am ddatrysiadau posib.

6. PERFFORMIAD

- 6.1 Fel rwyf eisoes wedi nodi, rwy'n gyfforddus gyda mesurau perfformiad yr Adran, er bod peth gwaith dal ei angen i sicrhau bod y mesurau datblygol eu natur yn gyflawn ac yn gywir.
- 6.2 Byddwch yn ymwybodol bod Cartref Preswyl Penisarwaun wedi cau yn ddiweddar ar fyr rybudd. Bu i'r Cyngor weithio yn agos gyda'r preswylwyr a'u teuluoedd a'r Bwrdd lechyd i leoli trigolion a'u cynnal o fewn lleoliadau newydd. Bu i 20 o drigolion cael eu lleoli mewn cartrefi newydd a bu i weithwyr yr Adran mynychu yn ddyddiol i gefnogi'r Cartrefi newydd. Cynigwyd cyflogaeth mewn cartrefi cyfagos i weithwyr Cartref Penisarwaun. Wrth gwrs mae'r ffaith bod y cartref yma wedi cau yn golygu bod bellach llai o wlaŵ preswyl ar gael yng Ngwynedd a bydd hyn yn sicr o brofi'n her ychwanegol i'r dyfodol. Yn ogystal nid yw ein hymdrechion recriwtio i'r ddarpariaeth newydd yn Llys Cadfan wedi bod yn llwyddiannus ac rydym yn parhau i gynnal trafodaethau a gweithio gyda'r Bwrdd lechyd er mwyn ymateb i'r sefyllfa.
- 6.3 Mae gwaith wedi digwydd i ddatblygu mesurau Diogelu'r Adran. Mae'r Hwb Diogelu nawr yn weithredol a nod yr Hwb Diogelu yw hybu statws diogelu oedolion. Mae mesurau'r Hwb yn awgrymu perfformiad cadarn gyda **chanran cyfeiriadau diogelu oedolion wedi eu cwblhau yn ystod y flwyddyn lle mae'r risg wedi ei reoli yn 100%**. Yn ystod y cyfnod mae 3 unigolyn wedi gwrthod ymyrraeth ac felly mae'r **canran o ymholiadau amddiffyn oedolion cwblhawyd o fewn amserlen statudol yn 96%**. I'r sawl sydd yn gwrthod ymyrraeth mae'r Adran yn parhau i gynnig cefnogaeth i'r unigolion a'u teuluoedd.
- 6.4 Mae'r uned diogelu yn adrodd bod natur cyfeiriadau wedi newid a bod mwy o gyfeiriadau yn ymwneud risgiau yn gysylltiedig ag alcohol a chyffuriau yn ogystal Thrais yn y Cartref. Bu i ni drafod yn ystod y cyfarfod herio perfformiad yr angen i'r Uned wneud darn o waith i adnabod os yw'r ymyrraethau cywir ar gael i ymateb i'r newid yma ac i adnabod unrhyw fylchau ac angen i'r dyfodol. Byddaf yn eich diweddarau ar y canfyddiadau.
- 6.5 Mae'r Mesurau'r Holiadur Cenedlaethol wedi eu cyhoeddi ac mae perfformiad Gwynedd yn fy marn yn cymharu yn dda yn erbyn perfformiad Cymru. Bu i o gwmpas 500 o bobl ymateb allan o 1500 o holiaduron bu i ni anfon allan. Mae'r canfyddiadau yn rhoi syniad i ni os yr ydym ar y trywydd cywir ond yn fy marn i mae'r defnydd o ymgysylltu wyneb yn wyneb yn llawer mwy effeithiol os am ganfod barn ein trigolion.
- 6.6 Mae gwaith yn parhau i fynd rhagddo i weithredu'r strategaeth 'Law yn Llaw at lechyd Meddwl' ar y cyd gyda'n partneriaid allweddol. Mae cynnydd da iawn wedi ei wneud, gyda Gwynedd yn bartner llawn yn y trafodaethau i drawsnewid gwasanaethau lechyd Meddwl ar gyfer y dyfodol er mwyn sicrhau gwell mynediad at wasanaethau ataliol a mwy o bwyslais ar lesiant meddyliol ar gyfer pobl o bob oed.

7. SEFYLLFA ARBEDION/ARIANNOL

- 7.1 Er na fu'n bosib cadarnhau fel rhan o gau cyfrifon 2017/18 bod amryw o'r cynlluniau unigol wedi eu gwireddu yn unol â'r hyn oedd wedi ei ragweld ym mis Ebrill, mae'r Adran wedi gwneud cynnydd ac yn dangos eu bod yn symud agenda heriol yn ei blaen. Mae'r adroddiad hwn wedi ei baratoi cyn bod adolygiad o

gyllidebau pum mis cyntaf y flwyddyn ariannol 2018/19 wedi ei gwblhau er cadarnhau'r sefyllfa.

7.2 Mae hefyd yn rhy gynnar yn y flwyddyn i allu cadarnhau'r cynnydd disgwylidig tuag at wireddu cynlluniau'r blynyddoedd hyn ond mae'r Adran yn parhau yn hyderus bod y gwaith er eu gwireddu'n amserol ar y gweill, yn rhannol o ganlyniad i ehangu trefniadau cyfoes o ymateb i anghenion trigolion Gwynedd.

7.3 Er bod yr Adran wedi bod yn eithaf llwyddiannus dros y blynyddoedd diwethaf mewn rheoli ei chyllideb, efallai bod angen dwyn mewn cof ei bod wedi derbyn arian allanol uwchben yr hyn oedd wedi ei ragweld sydd heb os wedi bod o gymorth. O ystyried y galw cynyddol sydd ar y gwasanaeth, mae'n amlwg bod angen parhau'r ymdrech o drawsnewid ar draws yr Adran er sicrhau bod yr arbedion sy'n weddill yn y gwahanol feysydd yn cael eu gwireddu yn unol â'r hyn oedd wedi ei ragweld.

8. **CAMAU NESAF AC AMSERLEN**

8.1 Dim i'w nodi

9. **UNRHYW YMGYNGHORIADAU A GYNHALIWDYD CYN ARGYMELL Y PENDERFYNIAD**

9.1 **Barn y Swyddogion Statudol:**

i. **Y Swyddog Monitro:**

Dim sylwadau o safbwynt priodoldeb.

ii. **Y Pennaeth Cyllid:**

Mae'r Cabinet eisoes yn ymwybodol fod disgwylid y bydd y gwaith sy'n mynd rhagddo o fewn yr Adran Oedolion, Iechyd a Llesiant i drawsffurfio gwasanaethau yn cyfrannu at gwrdd â'r arbedion angenrheidiol yn 2018/19 yn ogystal ag unrhyw gynlluniau arbedion sydd wedi llithro o flynyddoedd blaenorol. Tra fod yr adroddiad yn datgan ei bod yn rhy gynnar ar hyn o bryd i allu cadarnhau maint y cynnydd, gallaf sicrhau'r Cabinet y bydd yr Aelod Cabinet Cyllid yn cyflwyno diweddariadau manwl ar y cyllidebau referniw a chyfalaf yn ogystal â throsolwg o arbedion i gyfarfod y Cabinet ar 16 Hydref

9.2. **Barn yr Aelod Lleol:**

9.2.1 Dim yn fater lleol.

9.3. **Canlyniad Unrhyw Ymgynghoriad:**

9.3.1 Dim i'w nodi.

Atodiadau:

Atodiad 1 Mesurau Perfformiad

Mesurau Perfformiad Cenedlaethol

31/01/2015 31/08/2018

Crynodeb o'r mesurau cenedlaethol gyda tueddiadau dros amser.

Tud. 10

Dyddiad	Mesurydd	Gwerth	Statws	Targed	Cymru	Yn Erbyn Cymru	Tueddiadau
31/08/2018	Canran y cyfeiriadau diogelu oedolion wedi eu cwblhau yn ystod y flwyddyn lle'r mae'r risg wedi ei reoli	100.0	+2.04 %	98.0			
31/08/2018	Canran y cyfeiriadau diogelu oedolion wedi eu cwblhau yn ystod y flwyddyn lle'r mae'r risg wedi ei reoli – Eithrio sawl wedi gwrthod	100.0	+1.01 %	99.0			
31/08/2018	Canran ymholiadau amddiffyn oedolion cwblheuwyd o fewn yr amserlen statudol	96.0	+2.13 %	94.0	80.00	+20.00 %	
31/07/2018	Canran yr oedolion sydd wedi cael cymorth gan y gwasanaeth gwybodaeth, cyngor a chymorth ac nad ydynt wedi cysylltu â'r gwasanaeth eto yn ystod y flwyddyn.	51.5			67.70	-23.86 %	
31/07/2018	Cyfradd oedoiad mewn gofal am rhesymau gofal cymdeithasol mesul 1000 o'r poblogaeth 75 a drodsodd.	7.8	+57.27 %	5.0	4.74	+65.57 %	
31/07/2018	Faint o amser ar gyfartaledd y mae pobl hŷn (65 oed neu drosodd) yn cael cymorth mewn cartrefi gofal.	856.0			800.80	+6.89 %	
31/07/2018	Oedran cyfartalog oedolion sy'n mynd i mewn i gartrefi gofal preswyl.	85.2			82.80	+2.91 %	
31/07/2018	Y Canran o oedolion sydd wedi cwblhau pecyn o alluogi - ac nad oes ganddynt unrhyw becyn gofal a chymorth chwe mis yn ddiweddarach.	55.7			82.80	-32.72 %	
31/07/2018	Y Canran o oedolion sydd wedi cwblhau pecyn o alluogi - ac sydd â phecyn gofal a chymorth llai o faint chwe mis yn ddiweddarach.	19.0			28.00	-32.27 %	

Mesurau'r Holiadur

Tud. 11

Dyddiad	Metric Name	Current Value	Tuedd Ers Llynedd	Gwerth Blaenorol	Cymru	Second KPI Status	Sparklines
31/03/2018	Gofalwyr sy'n nodi eu bod yn teimlo eu bod yn cael cefnogaeth i barhau â'u rôl ofalu - STATUDOL	70.49	▼ -20.71 %	88.90	88.90	-20.71 %	
31/03/2018	Gofalwyr sy'n nodi eu bod yn teimlo eu bod yn cael eu cynnwys yn y broses o lunio'r cynllun gofal a chymorth ar gyfer yr unigolyn y maent yn gofalu amdano	71.23	▼ -21.14 %	90.32	80.40	-11.41 %	
31/03/2018	Pobl sy'n hapus ar y gofal a'r cymorth a gawsant	88.84	▲ -2.86 %	91.46	85.20	+4.27 %	
31/03/2018	Pobl sy'n nodi "Roeddwn i'n gallu cyfathrebu yn fy iaith ddewisol"	94.50	▼ -1.26 %	95.71	95.90	-1.46 %	
31/03/2018	Pobl sy'n nodi eu bod hwyn'n gwybod gyda phwy i gysylltu ag ynglŷn â'm gofal a'm cymorth	86.50	▲ +1.78 %	84.99	83.20	+3.97 %	
31/03/2018	Pobl sy'n nodi eu bod wedi cael y wybodaeth neu'r cyngor cywir pan oedd ei angenangen arnynt	83.84	▲ +0.79 %	83.18	80.20	+4.54 %	
31/03/2018	Pobl sy'n nodi eu bod yn byw mewn cartref sy'n cefnogi eu lles gorau.	90.10	▲ +1.18 %	89.05	85.90	+4.89 %	
31/03/2018	Pobl sy'n nodi eu bod yn dewis byw mewn cartrefi gofal preswyl	69.39	▼ -2.34 %	71.05	71.80	-3.36 %	
31/03/2018	Pobl sy'n nodi eu bod yn hapus gyda'r cymorth gan fy nheulu, ffrindiau a'm cymdogion	88.13	▲ -0.14 %	88.25	85.20	+3.44 %	
31/03/2018	Pobl sy'n nodi eu bod yn teimlo eu bod wedi cymryd rhan weithredol mewn	79.87	▲ -3.15 %	82.47	79.70	+0.21 %	
31/03/2018	Pobl sy'n nodi eu bod yn teimlo'n ddiogel	84.51	▲ +9.61 %	77.10	78.10	+8.21 %	
31/03/2018	Pobl sy'n nodi iddynt gael eu trin ag urddas a pharch	95.29	▲ -0.16 %	95.44	93.30	+2.13 %	
31/03/2018	Pobl sy'n nodi y gallent wneud yr hyn sy'n bwysig iddynt - STATUDOL	58.15	▲ +7.09 %	54.30	51.40	+13.13 %	
31/03/2018	Pobl yn nodi eu bod yn teimlo eu bod yn rhan o'u cymuned	65.75	▲ +2.26 %	64.30	58.30	+12.78 %	

OED23 Wnaethom Hyn sy'n Bwysig - Pobl Hyn

Tim Ardal	2017-2018	2018-2019	Total
GW - Tîm Oedolion Alltwen (Canol)	100.0%	100.0%	100.0%
GW - Tîm Oedolion Bangor	100.0%	100.0%	100.0%
GW - Tîm Oedolion Caernarfon	100.0%	100.0%	100.0%
GW - Tîm Oedolion De Meirionnydd	100.0%	100.0%	100.0%
GW - Tîm Oedolion Llyn	97.6%	100.0%	97.9%
Total	99.0%	100.0%	99.3%

OED24 Wnaethom Hyn sy'n Bwysig - Anabledau Dysgu

Tim Ardal	2017-2018	2018-2019	Total
Anabledau Dysgu	97.0%	98.4%	97.5%
Total	97.0%	98.4%	97.5%

Mesurau Diogelu ac Ansawdd

Mannon Trappe

Diogelu

Dyddiad	Metric Name	Gwerth Diweddaraf	Perfformiad	Targed	Cyfnod Blaenorol	Cymhariaeth i Blaenorol	Tueddiadau
31/08/2018	Canran y cyfeiriadau diogelu oedolion wedi eu cwblhau yn ystod y flwyddyn lle'r mae'r risg wedi ei reoli	100.0	+2.04 %	98.00	90.32	+10.72 %	
31/08/2018	Canran y cyfeiriadau diogelu oedolion wedi eu cwblhau yn ystod y flwyddyn lle'r mae'r risg wedi ei reoli – Eithrio sawl wedi gwrthod	100.0	+1.01 %	99.00	93.30	+7.18 %	
31/08/2018	Canran ymholiadau amddiffyn oedolion cwblheuwyd o fewn yr amserlen statudol	96.0	+2.13 %	94.00	100.00	-4.00 %	

Adroddiad i Cabinet

Dyddiad y Cyfarfod:	25 Medi, 2018
Aelod Cabinet:	Y Cyngorydd Dilwyn Morgan Aelod Cabinet Plant a Phobl Ifanc
Swyddog Cyswllt:	Morwena Edwards, Cyfarwyddwr Corfforaethol
Rhif Ffôn Cyswllt:	01286 679468
Teitl yr Eitem:	Adroddiad Perfformiad Plant a Chefnogi Teuluoedd

1. CYFLWYNIAD

- 1.1. Pwrpas yr adroddiad yma yw i'ch diweddarau ar berfformiad y maes rwy'n gyfrifol amdano fel Aelod Cabinet Plant a Phobl Ifanc. Bydd hyn yn cynnwys amlinellu'r diweddaraf gyda'r addewidion yn y Cynllun Strategol; lle mae'r mesurau perfformiad arni; a'r diweddaraf o ran cynlluniau arbedion.
- 1.2. Byddwn yn eich atgoffa fod yr holl faterion eisoes wedi bod yn destun trafodaeth ac wedi eu craffu mewn cyfarfodydd o'r timau rheoli perthnasol, oedd hefyd yn cynnwys cynrychiolaeth o'r pwyllgor craffu.
- 1.3. Ar y cyfan, rwy'n fodlon gyda pherfformiad y mwyafrif o'r prosiectau a'r mesurau rwy'n gyfrifol amdanynt.

2. Y PENDERFYNIAD A GEISIR

2.1. Derbyn a nodi'r wybodaeth yn yr adroddiad.

3. RHESYMAU DROS ARGYMELL Y PENDERFYNIAD

3.1. Er mwyn sicrhau rheoli perfformiad effeithiol a'n bod yn ymateb yn rhagweithiol i'r angen i fod yn cyflawni arbedion effeithlonrwydd yn unol â'r disgwyl.

4. GWERTHUSIAD O BERFFORMIAD YR ADRAN

4.1. Gallaf gadarnhau bod ymarfer a pherfformiad cyffredinol yn y Maes Plant yn ei gyfanrwydd yn gadarn. Bu i hyn ei gadarnhau mewn Adroddiad Arolygiad Llawn gan yr Arolygaeth Gofal Cymru cyhoeddwyd ar 28 Awst 2018. Bu i'r Adolygwyr nodi bod 'gan wasanaethau plant Gwynedd gryfderau sylweddol ac roedd ganddynt weithlu ymrwymedig a chadarn'.

4.2. Bu i'r Arolygaeth adnabod pedwar maes i'w ddatblygu ymhellach ac mae'r meysydd yma yn cyd fynd a'r blaenoriaethau sydd eisoes o fewn Cynllun gwella'r Cyngor ac sydd wedi eu hadnabod o fewn adroddiadau perfformiad rwyf wedi cyflwyno i'r Cabinet yn y gorffennol.

4.3. Yn ogystal mae Mesurau Perfformiad yr Adran ar ddiwedd Chwarter un yn dangos bod ymarfer yn parhau i fod yn gadarn ac nad oes unrhyw fater o ran perfformiad angen sylw brys.

4.4. O ran materion sydd angen sylw pellach, gallaf gadarnhau bod y gwaith wedi ei wneud i adolygu'r cynllun 'Dechrau i'r Diwedd'. Mae nifer y lleoliadau preswyl wedi lleihau yn unol â'r rhagolygon gwreiddiol. Serch hyn, nid oedd yr adolygiad wedi cymryd i ystyriaeth y cynnydd sylweddol sydd wedi bod yng nghostau y lleoliadau hyn.

4.5. Mae rhagolwg o'r sefyllfa ariannol hyd at ddiwedd y flwyddyn ariannol 2018/19 yn awgrymu bydd yr Adran yn gorwario yn sylweddol. Y prif reswm am y gorwariant yma yw'r gost gynyddol yma o ddarparu lleoliadau. Mae adroddiad penodol ar hyn yn cael ei baratoi gan yr Adran, ar y cyd gyda'r Adran Gyllid, er mwyn egluro'r mater yn fanylach.

5. BLAENORIAETHAU'R ADRAN

5.1. Fel rwyf eisoes wedi ei nodi mae'r meysydd datblygu bu i'r Arolygaeth adnabod yn cyd fynd a 3 cynllun gwella o fewn Cynllun y Cyngor 2018-23. Bydd y Cabinet yn ymwybodol mai'r 3 prosiect sydd yn cael ei arwain gan yr Adran Plant a Chefnogi Teuluoedd yw'r

- Strategaeth Cefnogi Teuluoedd
- Cydymdrechu yn erbyn tlodi
- Rhiantu Corfforaethol.

5.2. Pwrpas y **Strategaeth Cefnogi Teuluoedd** yw datblygu gwasanaethau llawer mwy integredig o fewn y Cyngor a gyda'n partneriaid gan ganolbwyntio ein hymyraethau ar adnabod anghenion yn gynnar, targedu teuluoedd yn gywir a chynnig gwasanaethau i leihau'r angen am ymyrraeth fwy dwys.

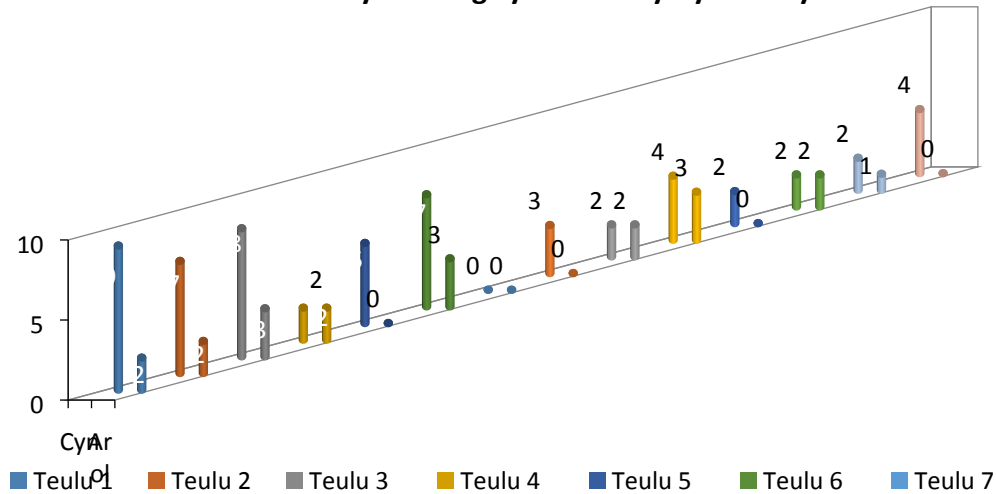
- 5.3 Gallaf gadarnhau bod rhaglen waith cychwynnol manwl yn ei lle gan yr Adran. Dros gyfnod cychwynnol y prosiect (Mai 2018), mae'r Adran wedi cydweithio ar ddiweddaru asesiadau anghenion a'u dadansoddi i lefelau lleol ar gyfer asesiad poblogaeth Gwynedd. Mae gwaith pellach wedi digwydd i adnabod beth yw'r galw am gefnogaeth i deuluoedd ar draws adrannau'r Cyngor a gwasanaethau ein partneriaid yn ogystal â mapio allan pa ddarpariaethau sydd ar gael i gefnogi Teuluoedd ar draws Gwynedd yn barod. Bydd y gwaith yma yn gwella ein dealltwriaeth o'r sefyllfa bresennol.
- 5.4 O ran y camau nesaf bydd yr Adran ar y cyd gydag adrannau eraill ar draws y Cyngor yn cynnal gweithdy er mwyn dod i gytundeb beth mae 'Strategaeth Cefnogi Teuluoedd Gwynedd' yn ei olygu ac i osod egwyddorion sylfaenol i'r strategaeth. Unwaith y byddwn wedi cael y cytundeb yma byddwn yn trafod ymhellach gyda'n partneriaid allweddol megis yr heddlu, iechyd a'r trydydd sector a hynny drwy gyflwyno'r weledigaeth i'r Bwrdd Gwasanaethau Cyhoeddus.
- 5.5 Hyderaf bydd y drafodaeth gychwynnol o fewn y Cyngor a gydag ein partneriaid allweddol wedi digwydd erbyn y Cylch adrodd nesaf.
- 5.6 Pwrpas y prosiect Cydymdrechu yn erbyn tlodi yw adolygu ein trefniadau yn y maes Tlodi er mwyn sicrhau ein bod yn targedu ein hymdrechion yn y lle y gwnaiff fwyaf o wahaniaeth.
- 5.7 Mae'r prosiect yma yn estyniad o brosiect oedd yn bodoli o fewn Cynllun blaenorol y Cyngor o fewn adran yr Adran Economi. Trosglwyddwyd y prosiect i'r Adran Plant a Cefnogi Teuluoedd yn y flwyddyn hon. Oherwydd bod amserlen o gyflwyno Credyd Cynhwysol (Universal Credit) yn y Sir wedi llithro, penderfynwyd cadw'r prosiect yma yn fyw hyd at ddiwedd Mawrth 2019 er mwyn parhau i gefnogi pobl i ymdopi efo newidiadau yn y maes lles a budd-daliadau.
- 5.8 Yn ystod y cyfnod mae gwaith wedi parhau i hyfforddi'r gweithlu rheng flaen yn ogystal ag aelodau etholedig er mwyn gwella ymwybyddiaeth a pharodrwydd at newidiadau Credyd Cynhwysol. Mae digwyddiadau 'Call efo'r Geiniog' wedi eu cynnal gyda'n partneriaid er mwyn codi ymwybyddiaeth cynhwysiad ariannol gyda defnyddwyr gwasanaeth. Bydd Credyd Cynhwysol yn fyw yng Ngwynedd Rhagfyr 2018.
- 5.9 Prif lwyddiannau'r prosiect yma yn ei gyfanrwydd yw bod niferoedd o deuluoedd sydd wedi codi lefelau incwm wedi cynyddu a bod ymyraethau i ymateb i anghenion tlodi pobl wedi dod yn ymyrraeth prif lif sydd yn cael ei ddarparu gan weithwyr rheng flaen.
- 5.10 Yn ystod y cyfnod nesaf bydd angen dod i gytundeb ar y ffordd ymlaen gyda'r prosiect yma. Mae cyd berthnasedd amlwg rhwng y prosiect yma a'r strategaeth cefnogi teuluoedd a bydd angen penderfyniad os oes angen 2 brosiect ar wahân neu cyfuno elfennau o'r ddau. Byddaf yn cynnal trafodaethau gyda fy nghyd aelodau.
- 5.11 Pwrpas y prosiect **Strategaeth Rhiantu Corfforaethol** yw gwella'r cyfleodd ar gyfer plant sydd mewn gofal ym mhob agwedd ar eu bywydau.
- 5.12 Calonogol oedd gweld Arolygaeth Gofal Cymru yn eu hadroddiad yn disgrifio'r Panel Rhiant Corfforaethol yn 'uchelgeisiol ar gyfer y plant mewn Gofal'. Mae cryn waith wedi digwydd yn ystod y cyfnod i geisio adnabod lle mae angen i ni wella ac i adnabod ymarfer da drwy'r grwpiau tasg sydd eisoes wedi eu sefydlu.

- 5.13 Mae 5 Grŵp Tasg wedi eu sefydlu i edrych ar wahanol agweddau o fywyd plentyn mewn gofal gan gynnwys iechyd a lles, addysg, diogelu, troi yn oedolyn a gwneud cyfraniad cadarnhaol. Mae pob un o'r grwpiau tasg wedi craffu yn fanwl eu cyfraniad i'r meysydd i ganfod os yr ydym yn gwneud gwahaniaeth cadarnhaol i'r rhai sydd yn ein gofal.
- 5.14 Bydd adroddiad o argymhellion yn cael ei gyflwyno i'r cyfarfod nesaf o'r Panel Rhiant Corfforaethol a byddaf mewn sefyllfa i adrodd ymhellach ar hyn yn fy adroddiad nesaf. Rwyf yn ymwybodol bydd ambell grŵp tasg megis Addysg ac Iechyd yn mynd ati i ddatblygu mesurau mwy ystyrlon ac edrychaf ymlaen at gael cyflwyno rhai i chi.
- 5.15 Fel enghraifft, mae cytundeb ar y cyd gyda'r Adran Plant a Chefnogi Teuluoedd a'r Adran Addysg i ddileu'r mesurydd **SCC/024 Canran o blant sy'n derbyn gofal yn ystod y flwyddyn a chanddynt Gynllun Addysg Bersonol o fewn 20 diwrnod ysgol i dderbyn gofal neu ymuno ac ysgol newydd yn ystod y flwyddyn yn gorffen 31 Mawrth** ac i ddatblygu mesurydd mae gwasanaethau plant ac ysgolion yn gweld gwerth iddi sydd yn canolbwyntio ar ansawdd yn hytrach na dilyn proses. Edrychaf ymlaen at gael eich diweddarau.

6. PERFFORMIAD

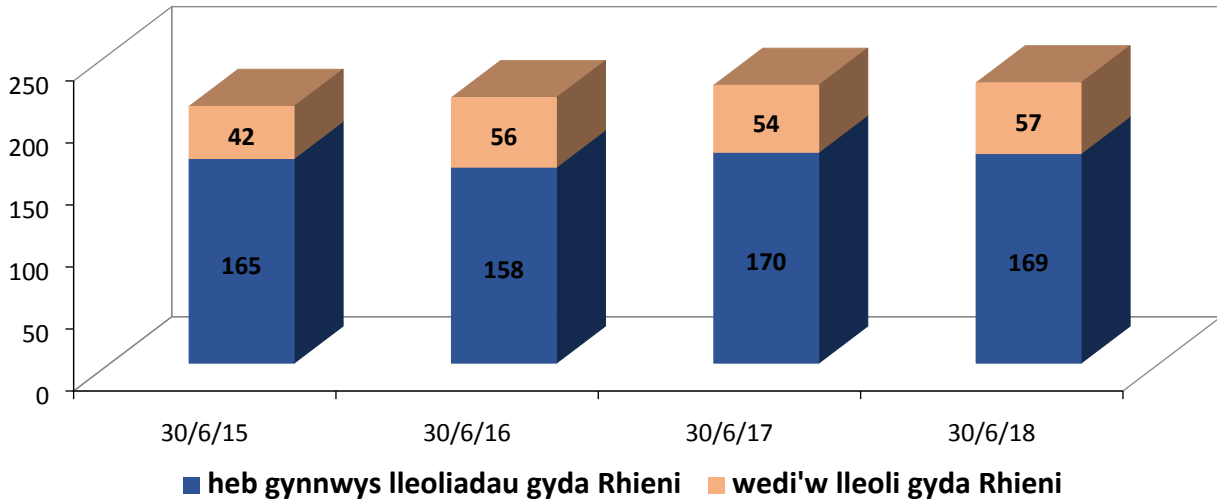
- 6.1 O ran Perfformiad yr Adran, mae'r mesurau yn awgrymu perfformiad cadarn o ran ymarfer a diogelu. Mae'r mesurau sydd yn dangos peth llithriad ers chwarter diwethaf wedi cael eu craffu yn fanwl gan Dîm Rheoli'r Adran ac yn ystod cyfarfod herio perfformiad yr Adran. Gallaf gadarnhau bod eglurhad rhesymol ar gyfer pob un o'r meysydd yma hyd at lefel achosion unigol.
- 6.2 Nid yw Llywodraeth Cymru bellach yn casglu'r Mesurydd SOGS ar gyfer **Dechrau'n Deg** ac rydym yn disgwyl am arweiniad pellach i weld pa fesurydd fydd i'r dyfodol. Serch hynny hoffwn weld mesurydd mwy lleol yn cael ei ddatblygu gan yr Uned.
- 6.3 Bu i'r **Tîm o Amgylch y Teulu** fynd drwy broses ail gomisiynu diwedd y flwyddyn ariannol ac wedi ail gychwyn yn ei wedd newydd. Mae 3 Tîm Ardal nawr yn bodoli o fewn Gwynedd. Mae'r mesurydd yn parhau i ddangos perfformiad boddhaol gan y Tîm.
- 6.4 Mae bellach batrwm bron i 3 blynedd o berfformiad ar gyfer **Tîm Trothwy Gofal** sydd yn dangos perfformiad realistig ond hefyd cadarnhaol iawn. Ar ddiwedd Chwarter 1 gwelwyd bod **74% o lleihad yn y ffactorau a oedd yn amlwg cyn ymyrraeth**. Dangosir hyn bod ymyrraeth y tîm yn cael effaith cadarnhaol ar lleihau y ffactorau risg oedd yn bodoli ar gychwyn ymyrraeth.

Ffactorau a oedd yn amlwg cyn ac ar ol ymyrraeth yn ch1

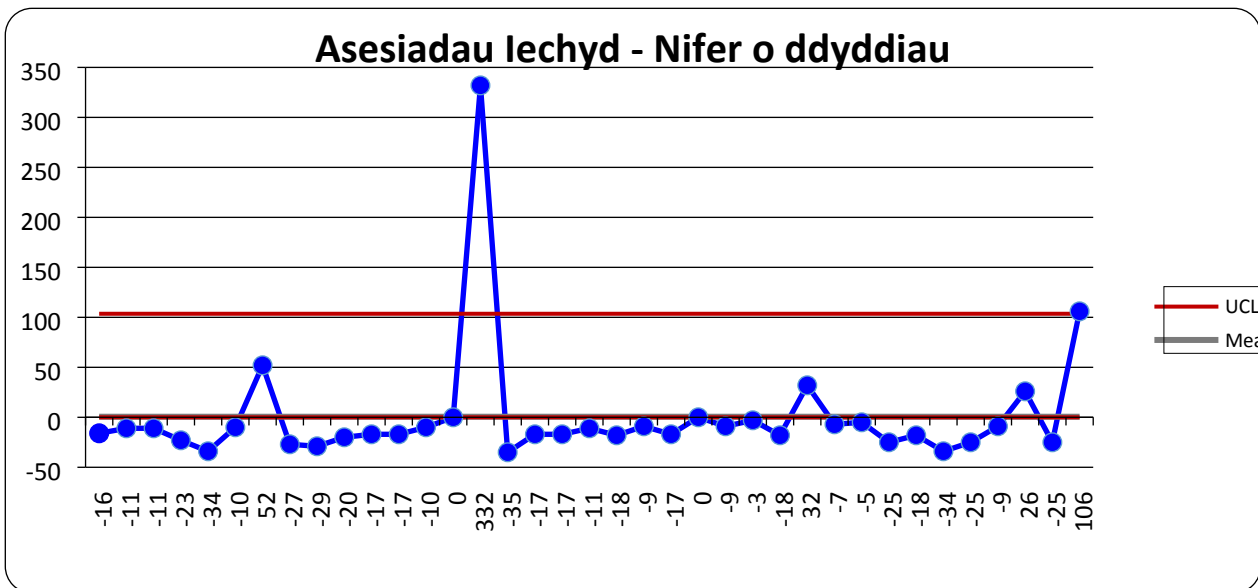


- 6.5 Mae'r **Tim Derbyn Cyfeiriadau** yn parhau i ymateb yn amserol i gyfeiriadau er bod y fîm yn mynd drwy gyfnod o newid, gyda **93% o asesiadau yn cael eu cwblhau o fewn yr amserlen statudol**. Ers mis Ebrill 2018 mae'r gwasanaeth wedi datblygu un drws ffrynt ar gyfer Derbyn Cyfeiriadau statudol ac ataliol. Mae'r gwasanaeth gwybodaeth, cyngor a chefnogaeth nawr yn weithredol o fewn yr adran ac mae gweithiwr Tim o Amgylch y Teulu wedi ymuno a'r gwasanaeth ac yn ymateb i gyfeiriadau a mapio meysydd ac angen a chyfeirio pobl at wasanaethau ataliol yn y gymuned.
- 6.6 Mae angen rhagor o waith er mwyn datblygu'r gwasanaeth gwybodaeth, cyngor a chefnogaeth ac mae rhaglen waith mewn lle gan yr adran i ymateb i argymhellion yr Arolygiad. Mae'r argaeledd gwasanaethau ataliol a chyfeirio'n effeithiol at sefydliadau yn y drydedd sector yn faes sy'n cael ei ddatblygu a bydd yn derbyn sylw fel rhan o'r Strategaeth Cefnogi Teuluoedd
- 6.7 Mae'r mesurau perfformiad sydd yn ymwneud a'r Timau Gweithredol yn dangos perfformiad cadarn. Mae'r Mesur **SCC/015 Canran o gyfarfodydd grŵp craidd dechreuol oedd fod i gael eu cynnal yn ystod y flwyddyn wedi eu cynnal o fewn 10 diwrnod gwaith i'r gynhadledd amddiffyn plant dechreuol** yn dangos peth llithriad (**73%**). Serch hyn mae'r amgylchiadau wedi cael eu craffu yn fanwl ac mae'r eglurhad ym marn y Pennaeth a finnu yn rhesymol.
- 6.8 Roedd 639 o blant (0-18 oed) yn agored i dimau plant Arfon, Dwyfor, Meirionnydd, 16+ a Derwen ar ddiwedd Mehefin. O'r rhain roedd 92 o blant ar y gofrestr diogelu plant a 226 yn blant mewn gofal. Mae 57 o'r plant mewn gofal yn byw gartref gyda'u rhieni. Yn 2015 roedd 20% o blant mewn gofal wedi eu lleoli gyda'i rhieni. Ar ddiwedd yr un cyfnod yn 2018 mae cynnydd gyda 25% gyda'u rhieni.

Plant mewn gofal ar ddiwedd chwarter 1



- 6.9 Mae perfformiad yn erbyn y mesurydd **SCC39, canran yr asesiadau iechyd ar gyfer Plant sy'n derbyn Gofal sydd wedi'u cynnal yn ystod y flwyddyn yn 65%**. Golyga hyn bod 15 plentyn heb dderbyn eu hasesiad o fewn yr amserlen. Mae gwaith wedi mynd rhagddo i adnabod y rhwystrau sydd yn bodoli yn y system ac mae'r Grap Tasg Iechyd y Panel Rhiant Corfforaethol wedi bod yn rhoi sylw i'r mater yma.



7. SEFYLLFA ARBEDION/ARIANNOL

- 7.1 Fel yr ydych yn ymwybodol, cyflwynwyd adroddiad 'Gwella Buddiannau trwy Drawsffurfio Gwasanaethau Plant' i'r Cabinet yn Ionawr 2014. Roedd hwn yn rhagweld y gellid arbed cymaint â £3m drwy leihau nifer y plant sydd mewn gofal ac adolygu'r ddarpariaeth breswyl.
- 7.2 Mae gwaith wedi ei wneud i adolygu'r sefyllfa yn unol â'r gofyn. Mae'r gwaith yma sydd yn tynnu tua'i derfyn, wedi cadarnhau bod niferoedd y nosweithiau mae plant mewn gofal wedi lleihau yn ystod y cyfnod, mwy neu lai yn unol â'r rhagolygon. Fodd bynnag, mae'r gost uned wedi cynyddu. Mae'n bwysig imi nodi, ni ystyriwyd y cynnydd yma yn gost yr uned, newid ym mhroffil a chymhlethdod yr achosion o fewn y rhagolygon gwreiddiol.

- 7.3 Bydd adroddiad yn cael ei gyflwyno i'r Cabinet yn fuan i esbonio yn fanwl beth sydd wedi digwydd mewn gwirionedd o'i gymharu â'r hyn oedd wedi ei ragweld, a goblygiadau hyn ar broffil arbedion y dyfodol.
- 7.4 Mae amseriad y cyfarfod hwn yn golygu ei bod yn gynamserol i allu cadarnhau'r rhagolwg o'r sefyllfa ariannol hyd at ddiwedd y flwyddyn ariannol 2018/19. Fodd bynnag, ar sail y gwaith sydd wedi ei wneud hyd yma, ar yr adolygiad o sefyllfa pum mis cyntaf y flwyddyn, rhagwelir bydd yr Adran yn gorwario yn sylweddol. Mae'r sefyllfa o leoliadau costus a'r galw cynyddol yn cyfrannu tuag at y gorwario yma.

8. CAMAU NESAF AC AMSERLEN

8.1. Dim i'w nodi.

9. UNRHYW YMGYNGHORIADAU A GYNHALIWDYD CYN ARGYMELL Y PENDERFYNIAD

9.1. Barn y Swyddogion Statudol:

i. Y Swyddog Monitro:

Dim sylwadau o safbwynt priodoldeb

ii. Y Pennaeth Cyllid:

Gallaf gadarnhau fod yr agweddau ariannol a ddisgrifir yn adroddiad yr Aelod Cabinet Plant a Phobl Ifanc yn adlewyrchiad cywir o'r sefyllfa. Mae'r Adran Plant a Chefnogi Theuluoedd yn parhau i wynebu heriau ariannol arwyddocaol, a bydd y materion hyn yn cael sylw manwl a phriodol pan fydd yr Aelod Cabinet Cyllid yn cyflwyno adolygiadau cyllidebol i'r Cabinet maes o law.

9.2. Barn yr Aelod Lleol:

Dim yn mater lleol.

9.3. Canlyniad Unrhyw Ymgynghoriad:

Dim i'w nodi.

Atodiadau:

Atodiad 1 Mesurau Perfformiad

ATODIAD 1 – Mesurau Plant a Chefnogi Teuluoedd

Cyf.	Mesur Cyflawni	2014-15	2015-16	2016-17	2017-18	Diweddaraf
Adran Plant a Chefnogi Teuluoedd						
TTG01	Canran o achosion sydd wedi dangos cynnydd yn unol â phwrpas yr ymyrraeth	-	-	65%	68%	78%
TTG02	Canran o achosion lle dangosir lleihad yn y ffactorau a oedd yn amlwg cyn ymyrraeth y tîm	-	-	79%	70%	74%
SCC/024	Canran y plant sy'n derbyn gofal yn ystod y flwyddyn a chanddynt Gynllun Addysg Bersonol o fewn 20 diwrnod ysgol i dderbyn gofal neu ymuno ag ysgol newydd yn ystod y flwyddyn	82.1%	37.9%	64%	17.5%	-
SCC/025	Canran yr ymweliadau statudol a phlant sy'n derbyn gofal oedd yn fod i gael eu cynnal yn ystod y flwyddyn a'u cynhaliwyd yn unol â'r rheoliadau	89%	86.9%	90%	91%	93%
SCC/041 (a)	Canran y plant cymwys, perthnasol a phlant a fu'n berthnasol, a chanddynt gynlluniau llwybr yn ôl yr angen	100%	100%	100%		99%
SCC/039	Canran yr asesiadau iechyd ar gyfer Plant sy'n Derbyn Gofal sydd wedi'u cynnal yn ystod y flwyddyn	56%	60%	68%	65%	65%
SCC/041(b)	Canran y plant cymwys, perthnasol a phlant a fu'n berthnasol sydd wedi cael cyngorydd personol wedi'i ddyrannu iddynt	100%	100%	100%		100%
SCC021	Canran yr adolygiadau plant sy'n derbyn gofal wedi eu cynnal o fewn amserlen statudol yn ystod y flwyddyn	93.8%	90.8%	91%	89%	85%
Lles PMG 2	Cynllun llwybr clir wedi ei gytuno ar gyfer plant mewn gofal	100%	100%	100%		99%
PMG 11	Canran o blant mewn gofal, a drafodwyd mewn adolygiad lle fod y Swyddog Adolygu Annibynnol o'r farn nad ydynt yn parhau mewn risg o niwed arwyddocaol yn ei lleoliad cyfredol	-	89%	91%	95%	96%
PMG 12	Canran o blant mewn gofal, a drafodwyd mewn adolygiad lle fod y Swyddog Adolygu Annibynnol o'r farn fod y lleoliad cyfredol wedi sicrhau sefydlogrwydd i'r plentyn	-	90%	95%	95%	99%
PMG 13	Canran o blant mewn gofal, a drafodwyd mewn adolygiad lle fod y Swyddog Adolygu Annibynnol o'r farn fod iechyd a lles y plentyn wedi cael sylw priodol yn y Cynllun Gofal	-	90%	94%	95%	99%
PMG 14	Canran o blant mewn gofal, a drafodwyd mewn adolygiad lle fod y Swyddog Adolygu Annibynnol o'r farn fod Cynllun Gofal y plentyn yn uchelgeisiol ar gyfer y plentyn (fel pe byddai yn blentyn i ni)	-	91%	94%	94%	94%
Diogelu 1	Cyfradd y plant a gafodd eu trafod mewn goruchwyliaeth, lle rhoddwyd ystyriaeth i niwed arwyddocaol	100%	100%	100%	100%	100%
Diogelu 2	Cyfradd yr asesiadau risg a gafodd eu cyflwyno i Gynadleddau Achos a oedd yn cael eu hystyried yn rhai a oedd yn dangos ansawdd wrth wneud penderfyniadau	98%	97%	94%	96%	99%
CSP - lleol	Canran o deuluoedd sydd wedi adrodd 'cynnydd' yn dilyn derbyn gwasanaeth gan TAT (Tîm o Amgylch y Teulu)	-	25.3%	95%	92%	83%

SCC021	Canran yr adolygiadau plant sy'n derbyn gofal wedi eu cynnal o fewn amserlen statudol yn ystod y flwyddyn	93.8%	90.8%	91%	89%	85%
PMC32	Canran y plant sy'n derbyn gofal ar 31 Mawrth sydd â phrofiad o symud ysgol unwaith neu fwy yn ystod cyfnod neu gyfnodau o dderbyn gofal, nad oedd y symud hwnnw oherwydd trefniadau trosiannol, yn y 12 mis hyd at 31 Mawrth	16.10%	18.1%	17.7%		60%